

Liite 6b

Otanmäki-Humpinsuo osayleiskaava-alueen täydennysinventointi 2025

Kajaani

Laura Ohenoja

31.8.2025

Sisällys

1	Johdanto.....	5
2	Tietoa tutkimusalueesta.....	6
3	Menetelmät ja inventointi	11
4	Havainnot	13
5	Kohdetiedot	16
6	Yhteenveto	31
7	Lähteet.....	32

Tutkimuksen perustiedot

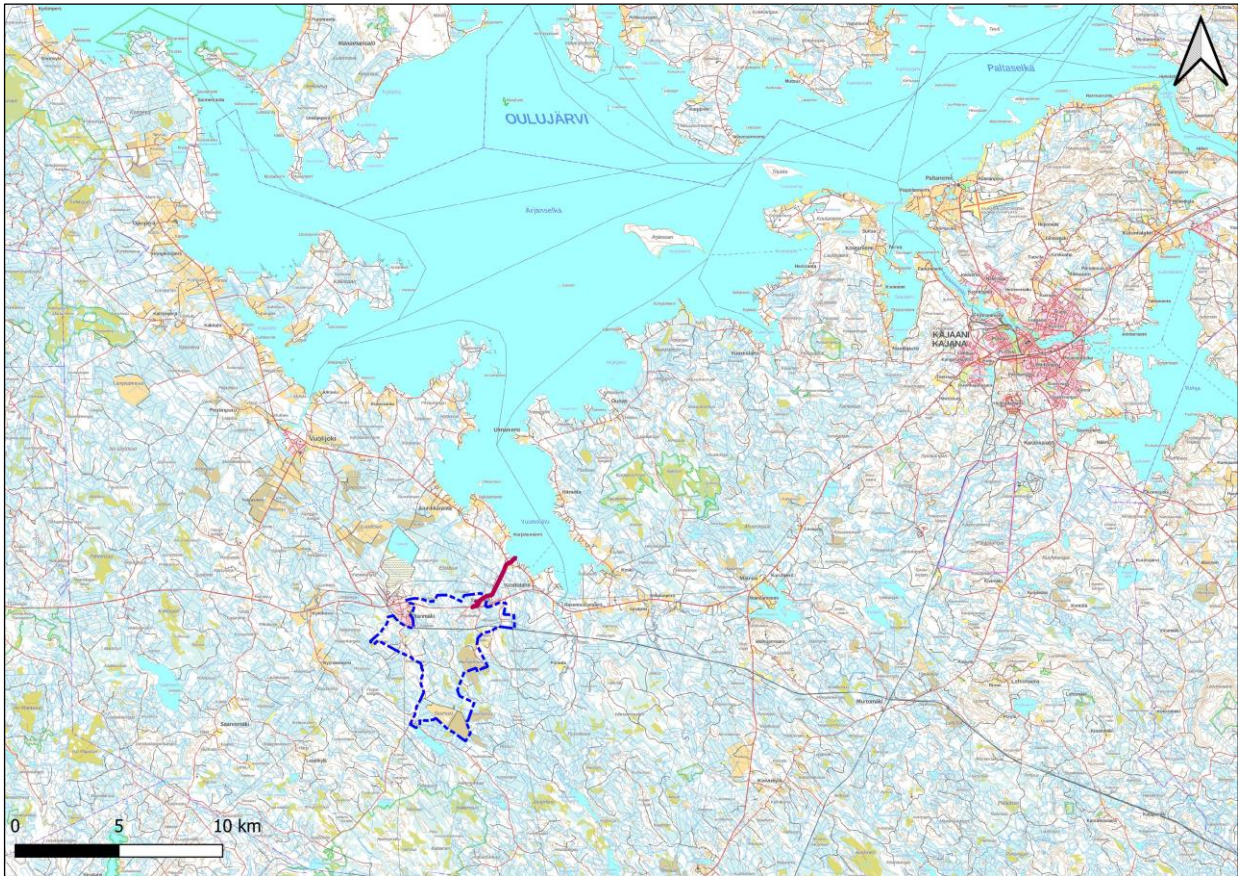
Tiivistelmä

Sweco Finland Oy suoritti Kajaanin Otanmäki-Humpinsuo-osayleiskaava-alueella arkeologisen täydennysinventoinnin. Alueella on vuonna 2024 suoritettu arkeologinen inventointi Mikroliitti Oy:n toimesta, mutta kaava-alueen laajennusten myötä tuli tarpeita lisäselvityksille. Lisäksi arkeologiseen inventointiin sisältyi vesiputken linjaus, joka johtaa kaava-alueen koillisosasta Oulujärveen.

Inventoinnissa tarkastettiin yhteensä seitsemän arkeologista kulttuuriperintökohdetta, jotka kaikki ovat kiinteitä muinaisjäännöksiä. Alueelta todettiin viisi aiemmin maastossa dokumentoimatonta tervahautaa. Laajennetulla kaava-alueelta tunnettiin lisäksi yksi ennalta tunnettu kiinteä muinaisjäänös, tervahauta Rynänen 3 (1000029959), sekä yksi mahdollinen muinaisjäänös, tervahauta Virsusuo 2 (1000054167), jotka tarkastettiin arkeologisen inventoinnin yhteydessä. Aiemmin vuonna 2024 alueelta inventoitiin neljä kiinteää muinaisjäänöskohdetta, jotka kaikki ovat tervahautoja.

<i>Tutkimustyyppi</i>	Arkeologinen inventointi / täydennysinventointi
<i>Tutkimuksen peruste ja tavoite</i>	Kajaanin Otanmäki-Humpinsuo-osayleiskaava-alueen täydennysinventointi. Inventoinnin pohjalta on mahdollista tunnistaa arkeologiseen kulttuuriperintöön liittyvät mahdolliset suojelutarpeet ja kaavaratkaisun vaikutukset.
<i>Tutkimuksen tekijä</i>	Sweco Finland Oy, FM Laura Ohenoja
<i>Kenttätöön ajankohta</i>	12.–16.5.2025
<i>Alueen laajuus</i>	645 ha
<i>Työn tilaaja</i>	
<i>Dokumentointi- ja löytöaineiston arkistointitiedot</i>	Alkuperäiset valokuvat: Sweco Finland Oy
<i>Aiemmat arkeologiset inventoinnit</i>	Kelola-Mäkeläinen H. 2015: Kajaani, kulttuuriperintöinventointi 2015. Metsähallitus. Tokoi A. 2022: Pyhäntä–Vieremä–Kajaani. Pyöriännevan tuulipuiston sähkönsiirtoreittien arkeologinen inventointi 2022. Maanala Oy. Bilund A. & Keskinen J. 2023: Kajaani Vuolijoki rantaosayleiskaava-alueen arkeologinen inventointi 2023. Mikroliitti Oy. Sepänmaa T. & Keskinen J. 2024: Kajaani Otanmäki hankealueen arkeologinen inventointi 2024 Vers. 2. Mikroliitti Oy. Väänänen J. 2024: Etätarkastus. Kainuun museo.

Kartat inventointialueesta



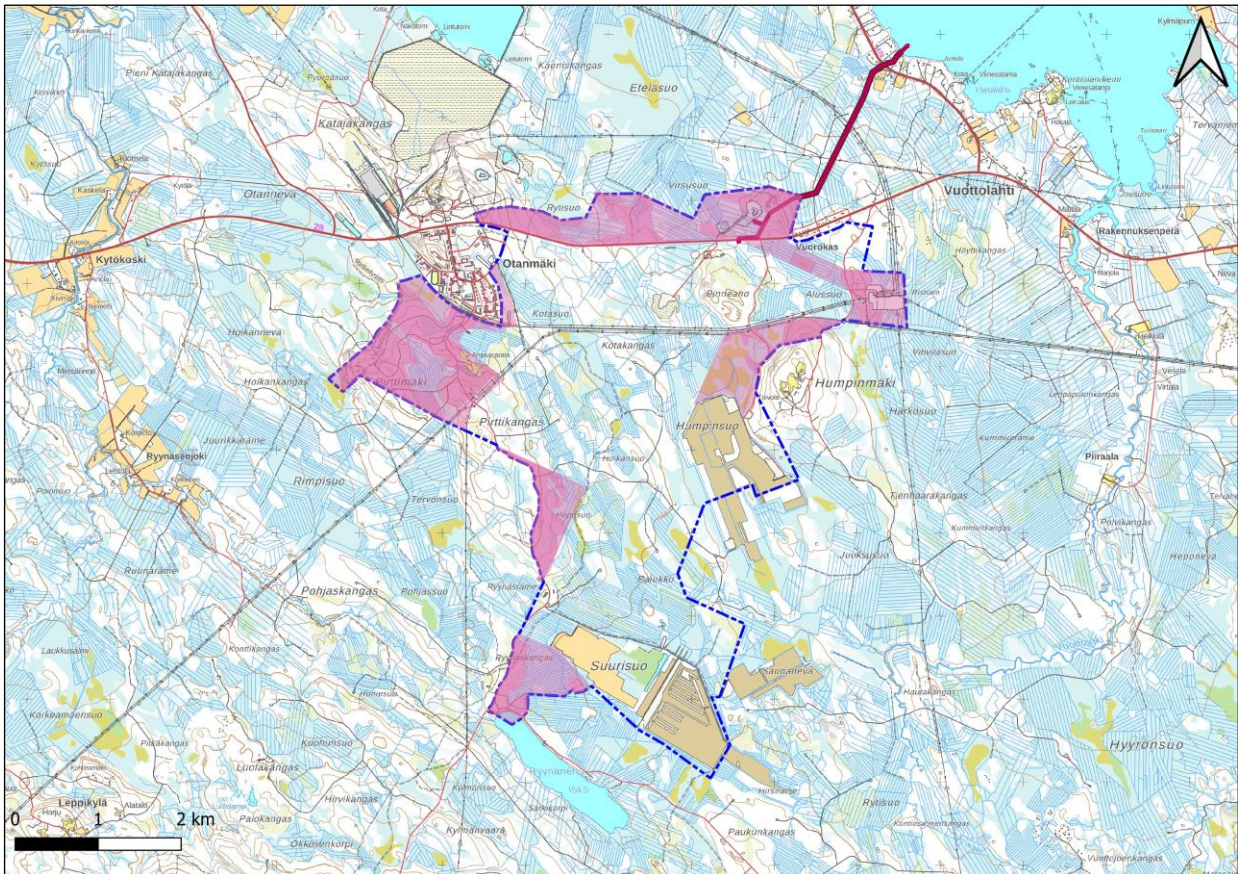
Kartta 1. Otonmäen kaava-alueen (sinisellä) ja vesiputkilinjan (punaisella) sijainti.
Taustakartta: Maanmittauslaitos 2025.

1 Johdanto

Kajaanin kaupungin suunnittelemaa Otanmäki-Humpinsuo-osayleiskaava-aluetta laajennettiin luonnosvaiheessa 645 ha kokoisella alueella. Sweco Finland Oy suoritti laajennetulla alueella arkeologisen inventoinnin. Selvitystyö oli osayleiskaavatasoinen inventointi, jonka pohjalta on mahdollista tunnistaa muinaisjäännöskohteisiin liittyvät mahdolliset suojelutarpeet, ja kaavaratkaisun vaikutukset arkeologiseen kulttuuriympäristöön.

Vuoden 2024 inventoinnissa alueella dokumentoitiin neljä tervahautaa. Laajennetulta alueelta tunnettiin ennen inventointia yksi kiinteä muinaisjäännös Ryyinänen 3 (1000029959) ja mahdollinen muinaisjäännös Virsusuo 2 (1000054167), jotka molemmat ovat tervahautoja.

Inventoinnin toteutti Sweco Finland Oy:n arkeologi (FM) Laura Ohenoja. Maastotyöt suoritettiin toukokuussa 2025.



Kartta 2. Kaava-alueen täydennysinventoinnin alueet merkitty karttaan lilalla ja vesiputkilinja punaisella. Taustakartta: Maanmittauslaitos 2025.

2 Tietoa tutkimusalueesta

Kaava-alue sijaitsee Otanmäen taajaman läheisyydessä Kajaanin kaupungissa. Ympäristö on pääasiassa tasaista; alueen itä- ja eteläosassa sijaitsevat isommat turvetuotannossa olevat suoalueet, Humpinsuo ja Suurisuo. Soita ympäröivät soistuneet metsät, jotka lähes kaikki on tiheään ojitettuja. Suunnittelualueen reunamilla sijaitsevat kuivemmat metsien peittämät kankaat.

Maastossa korkeimmat kohdat ovat Pirttikangas ja Pirttimäki, jotka korkeimmillaan ovat noin 190 m mpy. Pirttimäellä on paikoin enemmän myrskyn kaatamaa puustoa. Maaperä korkeammilla alueilla on kallioista ja kivistä. Alueella on myös muutamia isoja siirtolohkareita.

Suunnittelualueen pohjoispuolella noin 2 kilometrin päässä sijaitsee Oulujärvi. Suunniteltu vesiputkilinja alkaa hankealueen koillisosasta ja johtaa Oulujärveen. Putken arvioitu pituus on noin 3,3 kilometriä. Se kulkee lähes koko matkaltaan soistuneessa ojitetussa metsämaastossa.



Otanmäen taajaman ja Kotasuon välillä inventoitua aluetta. Kuvattu pohjoiseen.



Ojitettua metsää Heposuon läheisyydessä. Kuvattu länteen.



Myrskyn kaatamia puita Pirttimäellä. Kuvattu kaakkoon.

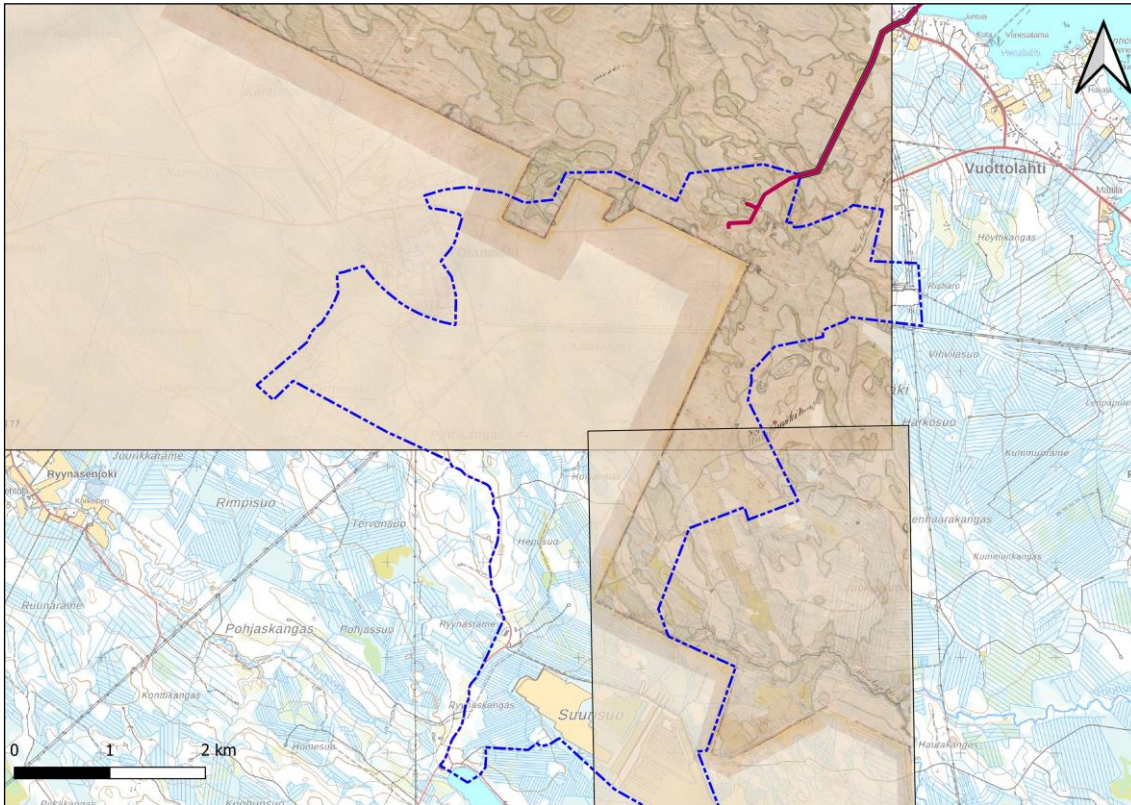


Siirtolohkare Pirttimäellä. Kuvattu etelään.

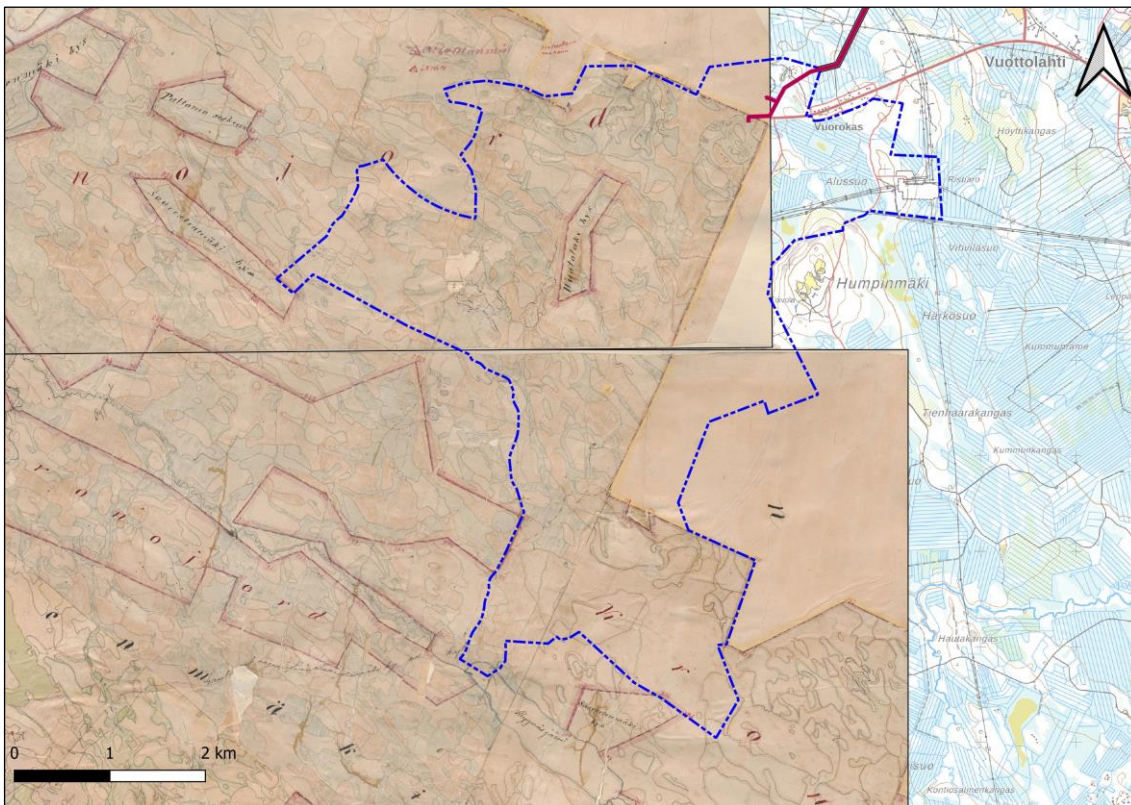


Kallioista maastoa Virsusuon itäpuolella. Kuvattu etelään.

Kiinteämpi asutus alkoi levitä Kainuuseen 1500-luvulla, jolloin Oulujärven rannat sekä lähimmät vaarat olivat ensimmäisiä asuttuja paikkoja. Suunnittelualue on ollut hyvin pitkään erämaa-alueita. 1600-luvulla veroa maksavia tiloja oli Vuolijoen kylässä, Vuottolahdessa ja Saaresmäellä.



Vuoden 1865 pitäjänkartat asemoituna.



Vuoden 1865 pitäjänkartat asemoituna.

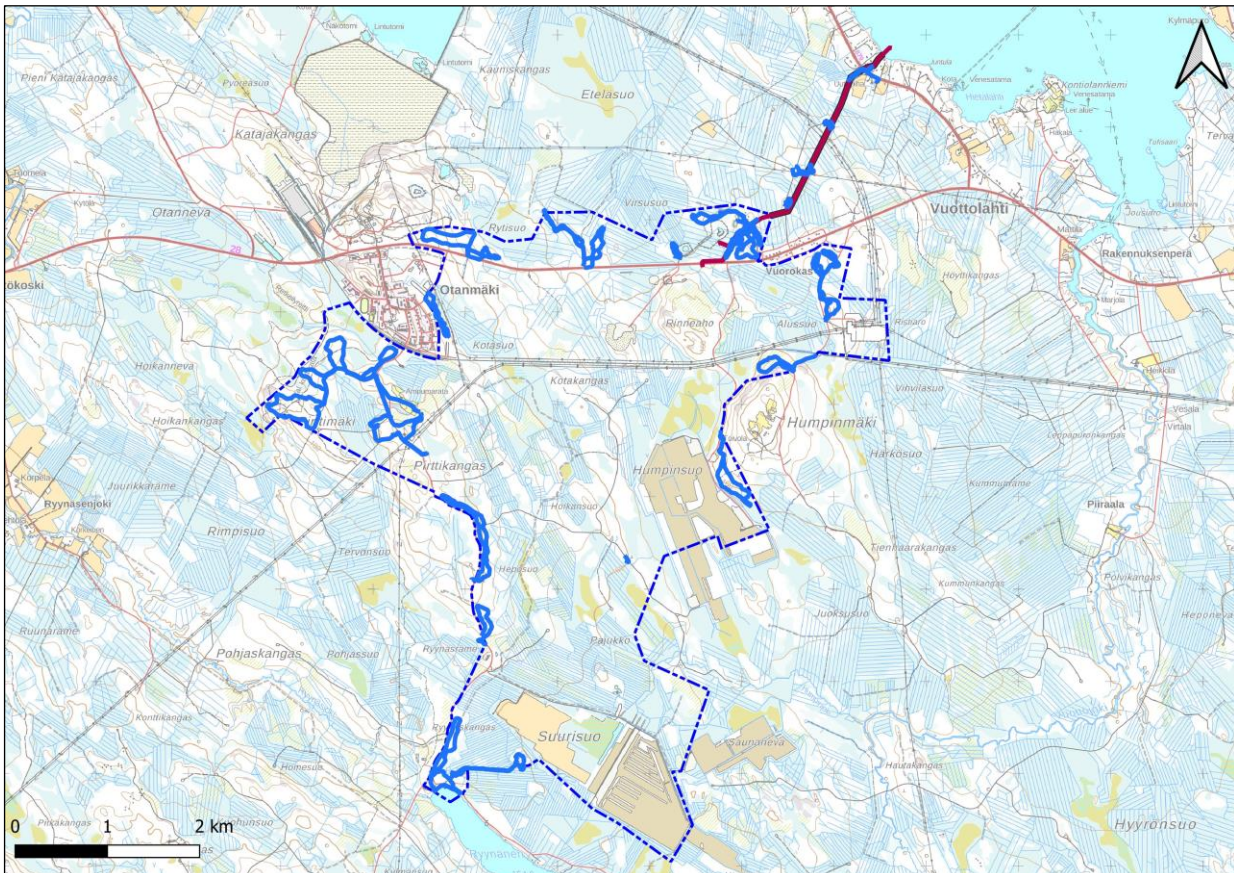
3 Menetelmät ja inventointi

Inventoinnin taustavaiheessa tutustuttiin alueella ja sen läheisyydessä sijaitseviin aiemmin tunnettuihin arkeologisiin kohteisiin sekä alueen aiempiin arkeologisiin tutkimuksiin. Lähteenä käytettiin Museoviraston ylläpitämää kulttuuriperinnön palveluikkunaa. Taustatyössä tarkastettiin alueelta Maanmittauslaitoksen tuottamaa 5 p-laserkeilausaineisto, historialliset ilmakuvat, GTK:n maaperäkartat sekä Kansallisarkiston digitoidut vanhat kartat.

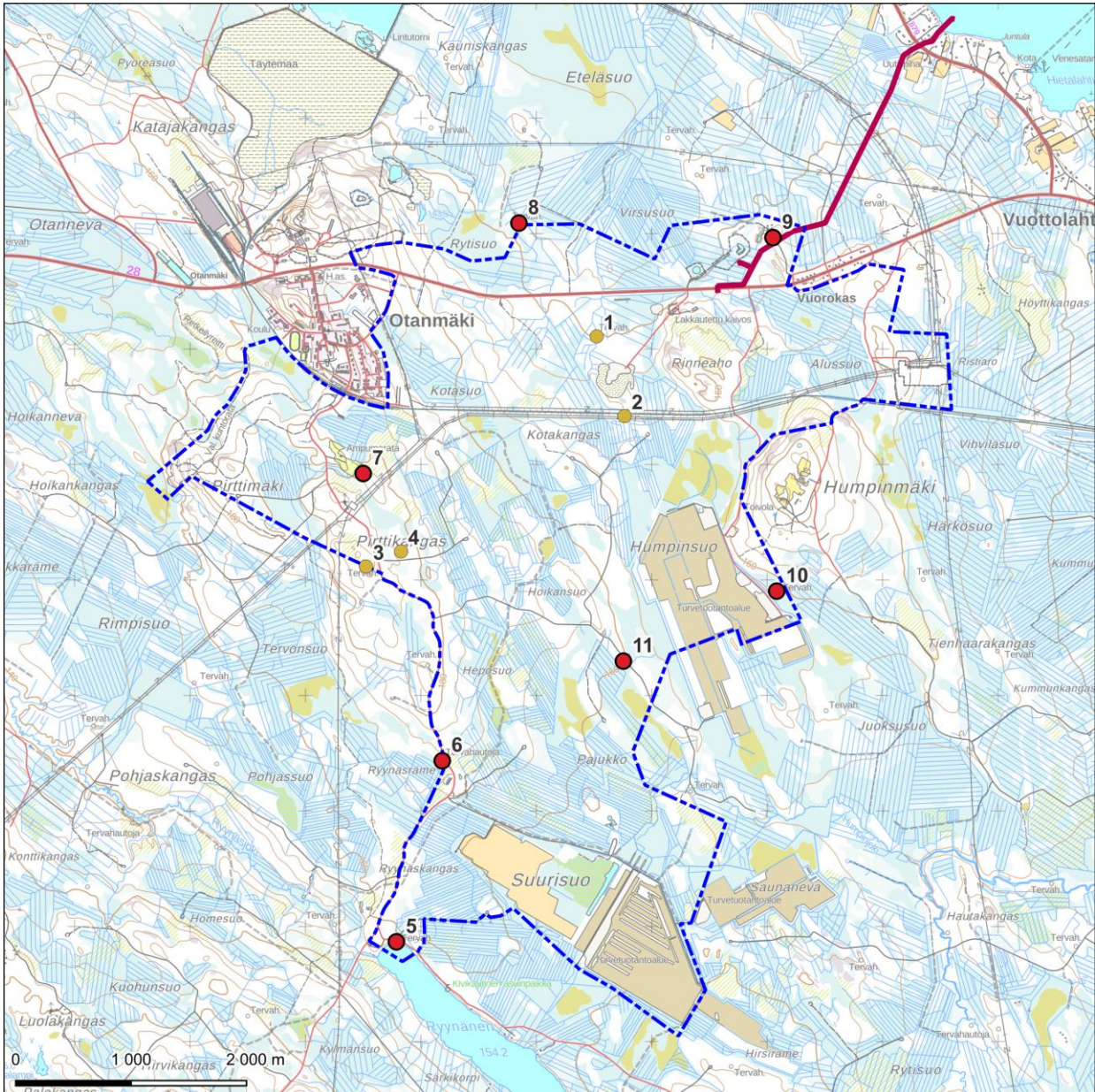
Inventoinnin maastotyöt kestivät 5 henkilötyöpäivää ja ne tehtiin toukokuussa 2025. Maastotyöt painottuivat taustaselvityksessä arkeologisten kohteiden kannalta potentiaalisiksi arvioituille alueilla. Suunnittelualue on pääosin suota ja tiheään ojitettua soista metsää. Inventointi painottui kuivemmille metsäisille alueille.

Inventoinnissa tarkastettiin tunnetut kohteet: kiinteä muinaisjäänös Rynnänen 3 (1000029959) ja mahdollinen muinaisjäänös Virsusuo 2 (1000054167). Laserkeilausaineistolla havaittiin kuusi aiemmin tuntematonta tervahautaa ja yksi neliskanttinen kuopanne ja yksi neliskanttinen kumpare, jotka tarkastettiin maastossa.

Maastossa tehdyt havainnot dokumentoitiin valokuvoin ja muistiinpanoin. Arkeologisten kohteiden sijaintitieto tallennettiin maastossa käsi GPS-laiteella (Garmin GPSMAP 67i), jonka mittatarkkuus on noin 5–10 metriä.



Kartta 3. Maastossa tarkastetut alueet.



Kartta 4. Alueelta paikannetut arkeologiset kulttuuriperintökohteet kartalla. Vaalean ruskeat ympyrät vuoden 2024 inventoidut kohteet ja punaiset ympyrät vuoden 2025 kohteet. Taustakartta: Maanmittauslaitos.

4 Havainnot

Kaikki laserkeilausaineistossa havaitut mahdolliset tervahaudat varmistuivat tervahadoiksi maastotarkastuksessa. Nelikanttinen kuoppakohde suunnittelualueen luoteisosassa kuntoradan läheisyydessä osoittautui moderniksi kaivannoksi. Paikalla on mahdollisesti kaivettu, kun alueelle on rakennettu vieressä kulkeva kuntorata.



Kuntopolun varressa 5 p-laserkeilausaineistossa näkyvä kohde osoittautui maastossa moderniksi kaivannoksi. Kuvattu kaakkoon.

Toinen neliskanttinen kumparemainen kohde, joka erottui laserkeilausaineistossa, havaittiin maastossa olevan luontaisesti muodostunut. Ympäristö sammaleen alla on kivikkoinen ja vieressä puunkaato, joka korostaa ympäristön korkeuseroja.



Suunnittelualueen itäpuolella sähköaseman vieressä laserkeilausaineiston perusteella tarkastettu nelikanttinen kumpare. Kuvattu itään.

Inventoidessa alueella paikallinen maanomistaja kertoi lähellä sijaitsevasta mahdollisesta lähteestä, jota paikalliset asukkaat ovat aiemmin käyttäneet. Kohde sijaitsi lähellä maastossa tarkastettavaa aluetta, joten myös se käytiin tarkastamassa. Lähde sijaitsee Pirtinkankaalla soisen alueen reunalla. Tietoa siitä, onko lähde luontainen, ei ole.



Mahdollinen lähde sijaitsee Pirtinkankaalla (P: 7107472, I: 505592). Kuvattu koilliseen.

Inventoinnissa tarkastettiin tunnettu kiinteä muinaisjäännös Ryyränen 3 (1000029959), joka oli edellistä kuvausta vastaavassa kunnossa sekä mahdollinen muinaisjäännös Virsusuo 2 (1000054167). Kaikkiaan tervahautoja dokumentoitiin kahdeksan. Kaksi merkittiin saman kohteen alle, toinen alakohteeksi.


Kohdeluettelo

*numerointi on jatkoa vuoden 2024 inventointiraportista

Nro	MJ-tunnus	Kohde	Tyyppi	Sijainti, ETRS-TM35FIN	Laji
5	1000029959	Ryyränen 3	työ- ja valmistuspaikat, tervahaudat	P: 7103864 I: 505787	kiinteä muinaisjäännös
6	uusi kohde	Ryynäsräme (2 kpl)	työ- ja valmistuspaikat, tervahaudat	P: 7105432 I: 506184	kiinteä muinaisjäännös
7	uusi kohde	Ampumarata	työ- ja valmistuspaikat, tervahaudat	P: 7107920 I: 505499	kiinteä muinaisjäännös
8	uusi kohde	Virsusuo 3	työ- ja valmistuspaikat, tervahaudat	P: 7110090 I: 506849	kiinteä muinaisjäännös
9	1000054167	Virsusuo 2	työ- ja valmistuspaikat, tervahaudat	P: 7109964 I: 509051	kiinteä muinaisjäännös
10	uusi kohde	Humpinsuo	työ- ja valmistuspaikat, tervahaudat	P: 7106901 I: 509083	kiinteä muinaisjäännös
11	uusi kohde	Humpinsuo länsi	työ- ja valmistuspaikat, tervahaudat	P: 7106295 I: 507754	kiinteä muinaisjäännös

5 Kohdetiedot

Kohde 5: Ryynänen 3 (1000029959)

<i>Mj-tunnus</i>	1000029959	<i>Laji</i>	kiinteä muinaisjäänös
<i>Tyyppi</i>	työ- ja valmistuspaikat	<i>Tarkenne</i>	tervahaudat
<i>Ajoitus</i>	historiallinen	<i>Sijainti, ETRS-TM35FIN</i>	P: 7103864 I: 505787
<i>Korkeus mpy, alin</i>	155 m	<i>Korkeus mpy, ylin</i>	157,5 m
			<p><i>Kohteen arvioitu laajuus merkittynä maastokartalle. Taustakartta: Maanmittauslaitos 2025.</i></p>

Taustatiedot

Kulttuuriympäristön palveluikkuna, Kyppi.fi: Maasto on kapea maakaistale metsäautotien ja järven välissä. Paikalla kasvaa kuusia, mäntyjä ja koivuja. Muhkeavallinen ja tasapohjainen tervahauta, jonka pohjalle on kasattu jonkin verran ohuita puunrunkoja ja oksia. Tervahaudassa on iso halssi, joka ulottuu rantaveteen saakka. Halkaisijaltaan tervahauta on noin 16 m. Tervahaudassa on joitakin vaurioita, sillä halssin keskeltä on kaivettu oja, ja tervahaudan tien puoleinen osa on kärsinyt tietä tehtäessä (tien penkalla on nähtävissä hiiltä). Tervahaudan itäpuolella on myös kaksi luultavasti hautaan liittyvää kaivantoa. Niistä toinen on suorakaiteenmuotoinen noin 7 x 1 m kokoinen ja noin 1 m syvä ja toinen noin 1,5 x 0,5 m ja noin 50 cm syvä kaivanto, jonka päiden profiilit ovat suorat.

Ympäristön kuvaus

Tervahaudan länsipuolella sijaitsee mökki ulkorakennuksineen. Lähin rakennus sijaitsee vain noin 2,5 metrin etäisyydellä. Aivan tervahaudan juurella länsipuolella on kaivonkansi.

Kohteen kuvaus

Tervahaudan länsipuoli vaikuttaa hieman vaurioituneen, kun sen viereen on rakennettu kaivo. Muuten tervahauta on edellä kuvatussa tilassa. Itäpuolella oleva suorakaiteenmuotoinen kaivanto sijaitsee noin 6,5 metrin etäisyydellä tervahaudasta ja toinen kaivanto noin 13 metrin etäisyydellä. Molemmista kaivannoista otetuissa maanäytteissä oli mukana hiiltä.

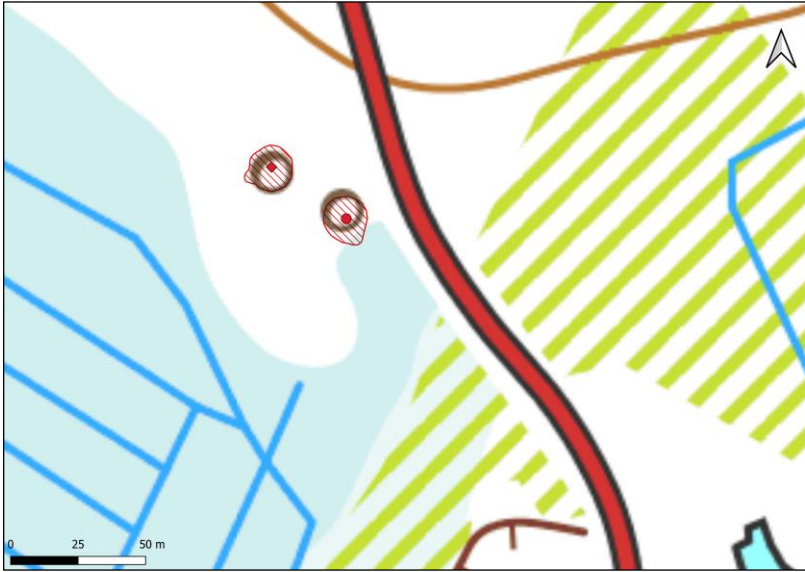


Tervahauta. Kuvattu kaakkoon.



Suorakaiteenmuotoinen kaivanto tervahaudan itäpuolella. Kuvattu länteen.

Kohde 6: Rynnäsraame, uusi kohde

<i>Mj-tunnus</i>	uusi kohde	<i>Laji</i>	kiinteä muinaisjäännös
<i>Tyyppi</i>	työ- ja valmistuspaikat	<i>Tarkenne</i>	tervahaudat
<i>Ajoitus</i>	historiallinen	<i>Sijainti, ETRS-TM35FIN</i>	P: 7105432 I: 506184
<i>Korkeus mpy, alin</i>	165 m	<i>Korkeus mpy, ylin</i>	170 m
			<p><i>Kohteen (ml. alakohde) arvioitu laajuus merkittynä maastokartalle. Taustakartta: Maanmittauslaitos 2025.</i></p>

Ympäristön kuvaus

Kaksi tervahautaa sijaitsee Rynnäsentien länsipuolella noin 10–30 metrin etäisyydellä tiestä. Tervahaudat sijaitsevat kuivankankaan reunalla, eteläpuolella alkaa Rynnäsraame, joka on ojittua suota/kosteikkoa.

Kohteen kuvaus

Tervahaudan kohdalta rinne laskee hieman alaspäin ja ympäristö muuttuu kosteammaksi. Ränni on kaivettu alarinteeseen kohti kosteikkoa etelään. Tervahaudan päällä kasvaa hieman muuta ympäristöä nuorempaa sekapuuta. Tervahauta on halkaisijaltaan noin 13 metriä. Sisältä tervahauta on muodoltaan suppilomainen ja se on kohtalaisen syvä. Tervahaudan ympärillä on oja ja muutamia pienempiä kaivantoja, jotka sijoittuvat aivan tervahaudan kylkeen.



Tervahauta 1, kuvattu luoteeseen.

Kohde 6: Rynnäsräme, alakohde Tervahauta 2

<i>Nimi</i>	Tervahauta 2	<i>Tyyppi</i>	työ- ja valmistuspaikat, tervahaudat
<i>Ajoitus</i>	Historiallinen	<i>Koordinaatit</i>	P: 7105451 I: 506157


Kuvaus

Rynnäsrämeen alakohde Tervahauta 2 sijaitsee noin 15 metriä luoteeseen tervahauta 1:stä. Tervahaudan päällä kasvaa pääasiassa haapaa. Tervahauta 2 on isompi ja laakeampi kuin tervahauta 1. Halkaisijaltaan tervahauta on noin 14,5 metriä. Ränni on kaivettu luoteeseen. Ränni on kohtalaisen iso kaivanto, joka jatkuu kapeampana ojamaisena kaivantona rinnettä alaspäin. Tervahaudan ympärillä on havaittavissa ojamaisia kaivantoja, etenkin sen pohjoispuolella.



Tervahauta 2, kuvattu koilliseen.

Kohde 7: Ampumarata, uusi kohde

<i>Mj-tunnus</i>	uusi kohde	<i>Laji</i>	kiinteä muinaisjäänös
<i>Tyyppi</i>	työ- ja valmistuspaikat	<i>Tarkenne</i>	tervahaudat
<i>Ajoitus</i>	historiallinen	<i>Sijainti, ETRS-TM35FIN</i>	P: 7107920 I: 505499
<i>Korkeus mpy, alin</i>	185 m	<i>Korkeus mpy, ylin</i>	187,2 m
			<p>Kohteen arvioitu laajuus merkittynä maastokartalle. Taustakartta: Maanmittauslaitos 2025.</p>

Ympäristön kuvaus

Hakkuuaukean reunalla ampumaradan ja sähkölinjan välissä sijaitsee yksi tervahauta. Tervahauta sijaitsee ampumaradan lippuaidan sisäpuolella. Sen ympäristössä on tehty hakkuita, mutta tervahaudassa kasvaa kuusta ja haapaa. Myös jonkin verran nuorta lehtipuukasvustoa kasvaa tervahaudan alueella ja sen läheisyydessä. Maastossa on jonkin verran lahoavaa hakkujätettä sekä tervahaudassa, että sen ympärillä.


Kohteen kuvaus

Tervahauta on kaivettu rinteiden reunalle. Ränni on lounaissivulla, josta laskee alaspäin rinnettä. Tervahauta on halkaisijaltaan noin 16,5 metriä. Tervahaudan läheisyydessä ampumaradan reunalla on rakennettu maavalleja, joista lähin sijaitsee noin 12 metrin päässä tervahaudasta.



Kuvattu koilliseen.

Kohde 8: Virsusuo 3, uusi kohde

<i>Mj-tunnus</i>	uusi kohde	<i>Laji</i>	kiinteä muinaisjäännös
<i>Tyyppi</i>	työ- ja valmistuspaikat	<i>Tarkenne</i>	tervahaudat
<i>Ajoitus</i>	historiallinen	<i>Sijainti, ETRS-TM35FIN</i>	P: 7110090 I: 506849
<i>Korkeus mpy, alin</i>	145 m	<i>Korkeus mpy, ylin</i>	147,5 m
			<p><i>Kohteen arvioitu laajuus merkittynä maastokartalle. Taustakartta: Maanmittauslaitos 2025.</i></p>

Ympäristön kuvaus

Kohde sijaitsee suoalueiden läheisyydessä kapealla tuoreen kangasmetsän kannaksella. Ympäristö on pääasiassa ojitettua, alueella kasvaa nuorta, tiheää kuusikkoa. Tervahaudan päällä kasvaa vanhempia puita, joita ei metsänhakkuiden yhteydessä kaadettu. Ympäristössä on haastavaa kulkea tiheän kasvillisuuden ja maahan jätettyjen hakkuujätteiden vuoksi.

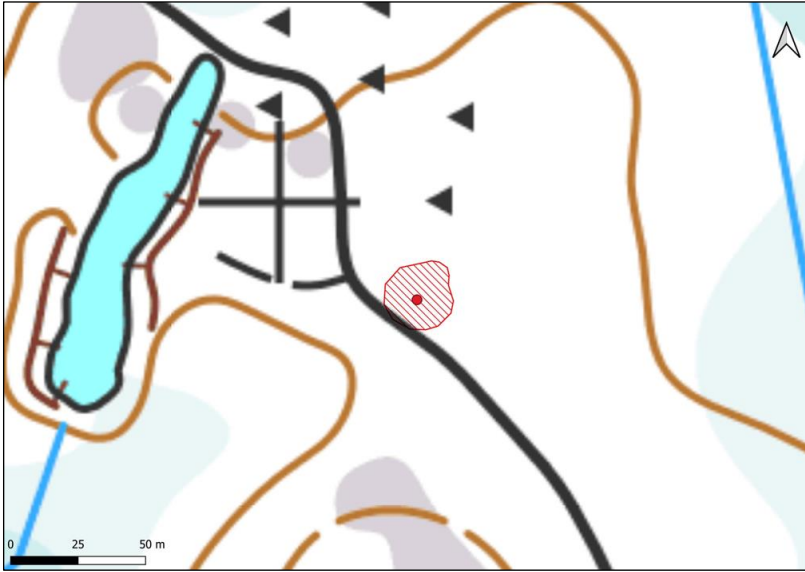
Kohteen kuvaus

Tervahaudan valli on kohtalaisen korkea. Vallin päällä on kapea ja matala, ojomainen kaivanto. Tervahaudan ulkoreunalla on myös ojamaista kaivantoa. Halkaisijaltaan hauta on noin 19 metriä. Ränni on kaivettu tervahaudan pohjoispuolelle kohti Eteläsuota.



Kuvattu länteen.

Kohde 9: Virsusuo 2 (1000054167)

<i>Mj-tunnus</i>	1000054167	<i>Laji</i>	kiinteä muinaisjäännös
<i>Tyyppi</i>	työ- ja valmistuspaikat	<i>Tarkenne</i>	tervahaudat
<i>Ajoitus</i>	historiallinen	<i>Sijainti, ETRS-TM35FIN</i>	P: 7109964 I: 509051
<i>Korkeus mpy, alin</i>	142,5 m	<i>Korkeus mpy, ylin</i>	145 m
			<p><i>Kohteen arvioitu laajuus merkittynä maastokartalle. Taustakartta: Maanmittauslaitos 2025.</i></p>

Taustatiedot

Kulttuuriympäristön palveluikkuna, Kyppi.fi: LIDARK-aineiston perusteella kohteessa on tervahauta. Halkaisija 16,9 metriä. Tarkastettava.

Ympäristön kuvaus

Ympäristössä on vanhoja kaivostoiminnan jälkiä. Tervahaudan läheisyydessä sijaitsee kolme vedellä täyttyntä louhos/kaivosaluetta, joista kaksi on aidattuja. Tervahauta sijaitsee aivan metsätien vieressä sen itäpuolella. Tien länsipuolella noin 95 metrin päässä sijaitsee vedellä täyttyntä louhosalue. Maasto on paikoin kallioista. Puusto alueella on mänty-kuusivaltaista.


Kohteen kuvaus

Tervahaudassa ja sen välittömässä läheisyydessä kasvaa puustoa hieman muuta ympäristöä tiheämpänä. Tervahaudan ränni on tehty sen koillisivulle. Tien puoleisella sivulla tervahaudassa on kaivanto, joka vaikuttaa myöhemmin tehdyltä. Myös tervahaudan pohjoissivulla on myöhemmin vallin tehty kaivanto. Kaivannon profiilissa on vielä erotettavissa hiiltä. Länsipuolella valli on jyrkkärinteisempi ja vaikuttaa, että tähän on kasattu maa-aineista myöhemmin.



Kuvattu lounaaseen.

Kohde 10: Humpinsuo, uusi kohde

<i>Mj-tunnus</i>	uusi kohde	<i>Laji</i>	kiinteä muinaisjäännös
<i>Tyyppi</i>	työ- ja valmistuspaikat	<i>Tarkenne</i>	tervahaudat
<i>Ajoitus</i>	historiallinen	<i>Sijainti, ETRS-TM35FIN</i>	P: 7106901 I: 509083
<i>Korkeus mpy, alin</i>	157,5 m	<i>Korkeus mpy, ylin</i>	160 m
			<p><i>Kohteen arvioitu laajuus merkittynä maastokartalle. Taustakartta: Maanmittauslaitos 2025.</i></p>

Ympäristön kuvaus

Humpinsuon turvetuotantoalueen itäpuolella noin 100 metrin päässä sijaitsee yksi tervahauta. Tervahauta sijaitsee pienellä tuoreen kangasmetsän saarekkeella ja ympäristö on kosteikkoa/suota. Pohjoispuolella on Humpinmäki, jossa maasto nousee ja ympäristö on lähempänä kuivaa kangasmetsää.


Kohteen kuvaus

Tervahauta on muodoltaan laakea. Tervahaudan ympärillä on ojamainen kaivanto. Vallin päällä, tervahaudan länsiosassa, on tervahautaan kaivettu kolo. Mahdollisesti jonkin eläimen tekemä pesä. Tervahaudan päällä on useita kaatuneita ja lahonneita, sammalkasvustoisia puunrunkoja. Halkaisijaltaan tervahauta on noin 19,5 metriä. Ränni sijaitsee tervahaudan luoteispuolella.



Kuvattu lounaaseen.

Kohde 11: Humpinsuo länsi, uusi kohde

<i>Mj-tunnus</i>	uusi kohde	<i>Laji</i>	kiinteä muinaisjäännös
<i>Tyyppi</i>	työ- ja valmistuspaikat	<i>Tarkenne</i>	tervahaudat
<i>Ajoitus</i>	historiallinen	<i>Sijainti, ETRS-TM35FIN</i>	P: 7106295 I: 507754
<i>Korkeus mpy, alin</i>	160 m	<i>Korkeus mpy, ylin</i>	162,5 m
			<p><i>Kohteen arvioitu laajuus merkittynä maastokartalle. Taustakartta: Maanmittauslaitos 2025.</i></p>

Ympäristön kuvaus

Humpinjoentien länsipuolella noin 8 metrin etäisyydellä tiestä sijaitsee tervahauta. Ympäristö on pääasiassa suota ja ojitettua kosteikkoa. Humpinsuon turvetuotantoalue sijaitsee 470 metrin päässä lännessä. Tervahaudan ympäristö on tuoretta kangasmetsää, jossa kasvaa mäntyä ja kuusta.

Kohteen kuvaus

Tervahauta on muodoltaan laakea ja kohtalaisen matala. Sen juurella on ojamaisia kaivantaja. Tien puolella (koillispuolella) tien rakennuksen/ojan kaivamisen yhteydessä on kasattu maa-aineista aivan tervahaudan kylkeen. Ränni laskee lounaaseen kohti ojitettua kosteikkoa. Halkaisijaltaan tervahauta on 11 metriä.



Kuvattu koilliseen.

6 Yhteenveto

Kainuuseen levinnyt kiinteämpi asutus alkoi 1500-luvulla, jolloin ensimmäisinä asuttuina paikkoina olivat Oulujärven rannat ja lähimmät vaarat. Suunnittelualue pysyi pitkään erämaa-alueena. Otanmäen alueen asutus alkoi vasta sodan jälkeen kaivostoiminnan käynnistyttyä, mikä johti tieyhteyksien ja junaradan rakentamiseen. 1700- ja 1800-luvulla yleinen tervanpoltto jätti jälkeensä tervahautojen jäännöksiä, jotka löytyivät inventoinnissa. Vaikka Otanmäen varsinainen asutus alkoi kaivostoiminnan myötä, tervahaudat ja arkeologiset kohteet vahvistavat alueen pitkäaikaisen inhimillisen toiminnan.

Inventoinnissa varmistettiin kaikki laserkeilausaineistossa havaitut tervahaudat, ja nelikanttinen kuoppakohde osoittautui moderniksi kaivannoksi. Lisäksi dokumentoitiin yhteensä kahdeksan tervahaudan kohdetta ja tarkastettiin lähde sekä tunnetut arkeologiset kohteet.

Inventoinnissa tarkastettiin yhteensä seitsemän arkeologista kulttuuriperintökohdetta, jotka kaikki ovat kiinteitä muinaisjäännöksiä. Alueelta todettiin viisi aiemmin maastossa dokumentoimatonta tervahautaa. Laajennetulla kaava-alueelta tunnettiin lisäksi yksi ennalta tunnettu kiinteä muinaisjäännös, tervahauta Ryyränen 3 (1000029959), sekä yksi mahdollinen muinaisjäännös, tervahauta Virsusuo 2 (1000054167), jotka tarkastettiin arkeologisen inventoinnin yhteydessä. Aiemmin vuonna 2024 alueelta inventoitiin neljä kiinteää muinaisjäännöskohdetta, jotka kaikki ovat tervahautoja.

7 Lähteet

Kansallisarkisto

Maanmittaushallituksen historiallinen kartta-arkisto (kokoelma)

la.* Pitäjänkartasto (1749-1917)

3431 01 la.* -/- - Vuolijoki. Vuosi 1865.

3431 01+3342 03 la.* -/- - Vuolijoki. Vuosi 1865.

3431 02 Vuolijoki. Vuosi 1865.

3431 02_1 Vuolijoki. Vuosi 1865.

Maanmittaushallituksen kartat

MH Alue- ja rajakartat

MH MH 107/- - Geographisk afrijtningh Öfwer Caijaneborgz Lähn sampt Öfwer liå Sochn så och Rågångarne emellan Caijana och Storfurstendömet Ryslandh medh Kiäxholms Lähns Safwolax Rågång som... (--). Tiedosto 1.

Maanmittauslaitos

Vanhat painetut kartat

Karttalehti 3431 01 Kajaani, vuosi 1971

Karttalehti 3431 02 Kajaani, vuosi 1971

Laserkeilausaineisto

Laseraineisto 5p. Pyhäntä 2021.

Digitaaliset lähteet

Kulttuuriympäristön palveluikkuna: <https://www.kyppi.fi>

GTK. Maankamara: <https://gtkdata.gtk.fi/Maankamara/index.html>

Raportit

Matiskainen H. 1982: Vuolijoki 1982. Vuolijoen muinaistieteellinen inventointi 1982.

Tervonen P. 2003: Vuolijoen kulttuurimaiseman kerroksia. Alueelliset ympäristöjulkaisut 316. Kainuun ympäristökeskus.

